



Junta de Freguesia de Belém

Aprovada Não Aprovada
 Retirada Outra

Em Reunião de Executivo de

6/4/2026

Ass: _____

PROPOSTA n.º 2026/04/06/29

Assunto: Aprovação do Relatório Anual de Atividades da Junta de Freguesia de Belém

Considerando que,

- i) Nos termos da Lei n.º 75/2013, de 12 de setembro, a Junta de Freguesia de Belém dispõe de atribuições em diversos domínios de atuação, promovendo, no âmbito dos vários pelouros, um conjunto alargado de atividades e iniciativas nas áreas da ação social, educação e juventude, cultura e turismo, comércio, desporto, higiene urbana, licenciamentos e comunicação e imagem;
- ii) Nesse sentido, torna-se necessário proceder à elaboração do Relatório de Atividades, anexo à presente proposta, o qual reflete a execução do plano de atividades e a intervenção desenvolvida pela Junta de Freguesia ao longo do ano de 2025;
- iii) O referido relatório traduz o desenvolvimento de um conjunto alargado de iniciativas, projetos e serviços, com impacto direto na melhoria da qualidade de vida dos fregueses, na promoção da coesão social e na dinamização do território;
- iv) Nos termos das alíneas d), f), i) e j) do n.º 1 do artigo 9.º da lei n.º 75/2013, de 12 de setembro, há diversas matérias que constam do referido documento que se traduzem em competências da Assembleia da Freguesia;



Junta de Freguesia de Belém

Proponho que a Junta de Freguesia, na reunião de hoje, aprove o Relatório Anual de Atividades da Junta de Freguesia de Belém referente ao ano de 2025, submetendo-o à Assembleia de Freguesia nos termos legais.

Lisboa, 06 de abril de 2026

O Proponente



João Carvalhosa
(Presidente)



Relatório de Atividades

Lisboa a Ocidente



Apoiar

Servir

O nosso propósito

Transformar

Criar

**Cuidar de quem cá está,
construir caminhos para quem vem:
juntos somos comunidade.**



Índice

7
INTRODUÇÃO

8
AÇÃO SOCIAL

22
CULTURA
E TURISMO

32
LICENCIAMENTOS

38
EDUCAÇÃO
E JUVENTUDE

52
COMÉRCIO

56
COMUNICAÇÃO
E IMAGEM

60
DESPORTO

68
HIGIENE URBANA



Introdução

O presente Relatório de Atividades referente ao ano de 2025 constitui o documento fundamental de prestação de contas da Junta de Freguesia de Belém perante a sua Assembleia e, acima de tudo, perante os seus cidadãos.

Este documento, não sendo uma obrigação legal, é um exercício de transparência democrática que reflete o empenho do Executivo na gestão rigorosa dos recursos públicos. Ao longo destas páginas, detalhamos a execução do plano de atividades aprovado, destacando as principais intervenções ao nível da Ação Social, Educação e Juventude, Cultura e Turismo, Comércio, Higiene Urbana, Desporto e Licenciamentos.

Num ano marcado pela entrada de um novo Executivo, a prioridade da Junta de Freguesia manteve-se inalterada: elevar a qualidade de vida de quem aqui reside e trabalha, respondendo com eficácia às necessidades do dia a dia e planeando o futuro da nossa comunidade.

Convidamos todos os fregueses a analisar este balanço, que serve também como base de reflexão para os desafios que se aviznam no próximo ciclo de gestão.



Ação Social

GIP

GABINETE DE INSERÇÃO PROFISSIONAL



GABINETE DE INSERÇÃO PROFISSIONAL (GIP-BELÉM)

O Gip-Belém integrado nos serviços do Pelouro da Ação Social da Junta de Freguesia de Belém, desde 2009, assume-se como um serviço que presta apoio a jovens e adultos desempregados na definição ou desenvolvimento do seu percurso de inserção, ou reinserção no mercado de trabalho.

Pretende-se reforçar a atuação do Serviço Público de Emprego no apoio à inserção profissional dos desempregados, com capacidade de atuação em proximidade ao território e às populações em estreita articulação com o IEFP-Instituto do Emprego e Formação Profissional.

O GIP-Belém atuou no apoio a jovens e adultos desempregados, facilitando a inserção no mercado de trabalho em parceria com o IEFP. Ao longo do ano, foram realizados 71 apresentações de desempregados a ofertas de emprego (17 no 1.º trimestre, 15 no 2.º, 8 no verão, 13 em setembro/outubro e 18 no último bimestre).

O perfil dos utentes variou: no primeiro trimestre, 65% eram homens, enquanto no último bimestre 90% dos atendimentos foram realizados a mulheres. A maioria possui escolaridade igual ou superior ao 12.º ano, mas cerca de 90% não beneficia de qualquer prestação de desemprego.



FUNDO DE EMERGÊNCIA SOCIAL (FES)

O FES apoiou diretamente 64 agregados familiares em despesas críticas ao longo do ano. Os apoios incidiram no pagamento de rendas de casa, faturas de água, luz e gás, além de despesas de saúde e medicamentos.

Em 2025, o fundo também respondeu a necessidades de telecomunicações e incluiu o apoio na aquisição de passes de transporte para promover a mobilidade dos utentes. Esta resposta é vital para evitar situações de despejo e garantir o acesso a serviços básicos.

ATENDIMENTO SOCIAL

A equipa de assistentes sociais da Ação Social da Junta de Freguesia de Belém procede ao atendimento e avaliação das situações problemáticas com técnicas de diferentes valências. No que diz respeito à intervenção direta, procede a visitas domiciliárias junto dos utentes, identifica os recursos, os tipos de respostas e disponibilidades existentes e atua em articulação com os serviços da comunidade. Pode recorrer ao atendimento social qualquer cidadão que resida na freguesia de Belém, sem limite de idade.

A equipa realizou um total de 518 atendimentos sociais e 85 visitas domiciliárias em 2025. Estas intervenções focaram-se no diagnóstico de carências e no encaminhamento para respostas adequadas, com o pico de atividade em setembro e outubro (210 atendimentos).

O trabalho de proximidade contou com a colaboração da Polícia de Proximidade, Santa Casa da Misericórdia de Lisboa e Centros de Saúde. Estas visitas garantem o acompanhamento de situações de isolamento ou vulnerabilidade física dos fregueses de forma integrada.



RESPOSTA ALIMENTAR

A Junta de Freguesia assistiu um total consolidado de 206 agregados familiares. Esta ajuda é estrutural para a estabilidade económica das famílias em risco.

A resposta alimentar é gerida de forma rigorosa, permitindo que os agregados aliviem o seu orçamento para outras necessidades básicas. Os números demonstram uma necessidade social constante e elevada em todos os períodos do ano.



ATIVIDADES SÊNIOR (AULAS)

As atividades semanais focaram-se no combate ao isolamento através de aulas de Informática (21 participantes), Ritmos Látinos (27), Coro (15), Artes Criativas (17) e Costura (5). Estas atividades promovem o envelhecimento ativo e a preservam a capacidade funcional.



Ao proporcionar espaços de convívio e aprendizagem, estas iniciativas reduzem os índices de solidão e contribuem para incrementar o bem-estar emocional.



PASSEIOS SÊNIOR

Ao longo de 2025, organizaram-se passeios culturais com uma média de 110 participantes por passeio, visitando locais como Escarapim, Almozer, Rio Maior e Matra. Realizou-se também uma ida ao Teatro de Almada com 55 participantes no primeiro trimestre.

Estes momentos de fazer são fundamentais para reduzir o isolamento social e proporcionar experiências culturais fora do ambiente habitual. Promovem o bem-estar, a qualidade de vida e o reforço de laços de amizade entre os fregueses seniores.

PARCERIA COM A FUNDAÇÃO ALEGRIA DE VIVER

A parceria com a Fundação Alegria de Viver conta com a participação de 100 seniores da Freguesia (entre 65 e 99 anos). A Fundação organiza diversas atividades de rotinas semanais com foco na criação de comunidades de suporte onde "ninguém se sinto só". Promove o aging in place e a valorização das pessoas seniores através da promoção de atividades diversificadas lúdico-pedagógicas e culturais e de visitas em casa.



LAVANDARIA SOCIAL

Em parceria com a Paróquia de Santa Maria de Belém, a Lavandaria Social apoiou regularmente 12 idosos e dependentes em situação de carência económica. O serviço assegura a lavagem e engomadoria de roupas para quem não tem autonomia física ou meios técnicos.

Esta resposta funciona como um complemento crucial aos serviços de apoio domiciliário. Garante condições de higiene e dignidade aos utentes mais vulneráveis, colmatando falhas territoriais nesta valência específica.



CELEBRAÇÃO MÊS DA IDADE MAIOR

Em outubro, por ocasião do mês da pessoa idosa organizaram-se diversas atividades das quais destacamos a Oficina "Mãos com História" (20 participantes), Jogos Intergeneracionais (20 participantes) e "Conversas com Sabores" (25 participantes). O objetivo foi promover o combate ao idadismo e o envolvimento de toda a comunidade, que foi convidada a participar.

Embora o evento de encerramento, o Sunsei da Idade Maior tenha sido cancelado por razões meteorológicas, as atividades realizadas reforçaram os laços entre gerações. O projeto privilegiou a partilha de experiências e a valorização do envelhecimento ativo na freguesia.



FESTA DE NATAL SÊNIOR

A Festa de Natal no Museu dos Coches reuniu 118 participantes entre os 65 e os 90 anos. O evento incluiu um espetáculo com um coro ucraniano, proporcionando momentos de convívio e alegria a uma população muitas vezes fustigada pela solidão nesta época. No final da festa houve tempo para um pequeno lanche com Bola-Rei.

A iniciativa permitiu reforçar o sentimento de pertença à comunidade e promover o bem-estar emocional através da celebração de tradições. É um momento estratégico de encontro e valorização social para a população idosa.

Vet na Rua Como apoiado por LISBOA

Precisa de apoio para o seu animal de companhia?

A ANIMALIFE ESTÁ AQUI PARA O AJUDAR!

A Animalife está ao lado de famílias em situação de especial vulnerabilidade, por não tendo apoio alimentar, veterinário e orientações essenciais para o cuidar dos seus animais de companhia.

QUE FAZEMOS	COMO PEDIR APOIO
<ul style="list-style-type: none"> ✓ Acompanhamento Social-Animal; ✓ Apoio alimentar para cães e gatos; ✓ Esterilização; ✓ Vacinação; ✓ Desparasitação; ✓ Identificação eletrónica. 	<ul style="list-style-type: none"> Defina-se no Gabinete de Apoio Social da sua freguesia de Angra do Heroísmo e agende um atendimento social; O pedido ao RS é gratuito e, se é gatilho, será reencaminhado para o Anímalife.

PARCERIA ANIMALIFE (PROJETO VET NA RUA)

Emparceria com a Animalife, o projeto acompanhou 53 animais (30 cães e 23 gatos) de cerca de 36 agregados familiares vulneráveis. Foram realizados diversos procedimentos, e.g., Microchips, boletins sanitários emitidos e registos SIAC (9); Vacinação, profilaxia e desparasitação, cirurgia, tratamentos e internamento (90); Atendimentos profiláticos, social animal e consultas (52); Visitas Domiciliárias (4); Apoio Alimentar (416,33 kg.) e Despesas em Centro de Atendimento Médico Veterinário (2 383,28 €).

CONSTRUÇÃO DE ABRIGOS PARA GATOS DE RUA

Integrado no programa de férias de verão, 39 jovens voluntários construíram e instalaram 5 abrigos para gatos de rua em Belém. A iniciativa contou com o suporte logístico da Ação Social e a colaboração da Casa dos Animais de Lisboa na identificação dos locais estratégicos.

Os abrigos foram colocados na Rua Alto do Duque, Rua Santo António o Belém, Praça Diu e Rua dos Margiochis. Este projeto uniu a educação cívica dos jovens à proteção animal e à promoção da saúde pública.





PSICOBELÉM (GABINETE DE APOIO PSICOSSOCIAL)

O PsicoBelém dá apoio a crianças, jovens e adultos da Freguesia, trabalhadores ou estudantes nos estabelecimentos de ensino da Freguesia de Belém e aos funcionários da Junta de Freguesia de Belém.

Em 2025, este serviço afirmou-se, como uma resposta pública de proximidade fundamental na área da saúde mental, assegurando acompanhamento regular a uma população diversa, com elevada complexidade clínica e significativa vulnerabilidade social. O impacto do serviço reflete-se na continuidade dos cuidados, na prevenção do agravamento das situações clínicas e no reforço do bem-estar individual, familiar e comunitário. Registraram-se um total de 113 utentes atendidos em 2025 e de 1812 atendimentos.

A equipa é composta por técnicos da Junta de Freguesia (12) e da parceira Ph+ (4), oferecendo serviços de psicologia clínica, educacional, terapia familiar e de casal, psicomotricidade e terapia da fala.

Em maio, o PsicoBelém foi convidado a apresentar-se nas II Jornadas de Psicologia da CML. O projeto foi convidado a participar por ser reconhecido como uma resposta de grande validade no apoio à saúde mental, tendo a apresentação de resultados e planos estratégicos recebido um ótimo feedback institucional.

BELÉM TALKS – CUIDAR DA SAÚDE MENTAL

Realizado em maio no Anfiteatro do MAC/CCB, reuniu 98 participantes efetivos e 7 palestrantes em formato Ted Talks. O evento promoveu a literacia em saúde mental, permitindo a partilha de testemunhos e estratégias de prevenção abertas à comunidade.

Os resultados da avaliação demonstraram um elevado sucesso, com a satisfação do público a situar-se muito acima da esperada. Esta iniciativa contribuiu para consolidar os "Belém Talks" como um espaço de reflexão social de referência na freguesia.



PARCERIA COM A CPCJ LISBOA-OCIDENTAL

A Junta de Freguesia manteve uma colaboração ativa com o CPCJ Lisboa-Ocidental, participando em 11 reuniões da Comissão Alargada e realizando 3 atendimentos sociais em conjunto. A equipa do Ação Social integrou dois grupos de trabalho específicos da Comissão Alargada: o do Mês da Prevenção dos Maus Tratos na Infância e o da Celebração da Convenção Internacional sobre os Direitos da Criança.

A articulação incluiu ainda a participação em colóquios da CPCJ e em ações de sensibilização sobre Criminalidade Sexual. Esta parceria é fundamental para a promoção dos direitos e proteção de crianças e jovens no território.



DIA DO VIZINHO

Celebrado em maio, o Dia do Vizinho contou com festas organizadas pelos moradores para promover a coesão social e combater o isolamento. A Junta prestou apoio técnico e logístico com 7 técnicos envolvidos na preparação e execução das celebrações que este ano se realizaram em: Condomínio Vila Correia, Rua Fernão Penteado, Caselas, Rua do Embaixador e Rua Tristão Vaz.

Este projeto visa criar laços de solidariedade e fortalecer a vida em conjunto nos bairros e ruas da freguesia. Transforma a vizinhança numa rede de apoio informal ativa, essencial para uma comunidade mais resiliente.



48 HORAS A NADAR POR TI

A 6.ª edição desta maratona de natação solidária mobilizou 476 nadadores voluntários que nadaram 697.520 metros em abril. O evento, em parceria com a CPCJ Lisboa-Occidental, visou sensibilizar a comunidade para a prevenção dos maus-tratos na infância.

A iniciativa envolveu o apoio direto de vários técnicos e assistentes operacionais de diversos pelouros da Junta de Freguesia de Belém. É um dos marcos de mobilização social mais relevantes, unindo o desporto e a mobilização coletiva da comunidade à causa da promoção dos direitos das crianças.



PICNIC DAS FAMÍLIAS

Em setembro, o Picnic das Famílias no Parque dos Moinhos de Santana reuniu 80 famílias para marcar o início do ano letivo. O programa incluiu teatro de marionetas, espetáculos circenses e yoga, com o apoio da Câmara Municipal de Lisboa. Este evento esteve alinhado com os Objetivos de Desenvolvimento Sustentável (ODS) da Agenda 2030, focando na educação de qualidade e redução das desigualdades e contou com a participação das Embaixadas da Ucrânia e do Irão, celebrando a diversidade.

CAMPOS DE FÉRIAS (PÁSCOA, VERÃO E NATAL)

Estes campos de férias são direcionados às crianças, jovens e seniores da Freguesia de Belém dos 4 aos mais de 55 anos. Pretende-se promover a ocupação dos tempos livres de forma lúdico-pedagógica, promovendo os compartimentos saudáveis, o contacto com diferentes realidades sociais e com o meio envolvente, fomentar a prática desportiva e a aquisição de competências pessoais e sociais com vista a incrementar o convívio e a promoção de relações sociais e interpessoais.

Os campos de férias ocuparam os tempos livres de crianças, jovens e seniores, registando 79 participantes na Páscoa, 127 no Natal e 712 participantes no verão (incluindo 69 seniores). A logística de verão mobilizou 114 monitores e uma equipa técnica de apoio constituída por técnicos dos pelouros da Educação e da Ação Social.

As atividades promoveram o contacto com a natureza, praias, piscinas e visitas culturais, incentivando competências sociais e comportamentos saudáveis.





Loja Solidária Não Custa Nada!!

LOJA SOLIDÁRIA

A Loja Solidária apoiou aproximadamente 1000 agregados familiares, facilitando o acesso mensal a vestuário, calçado e têxteis domésticos. O projeto baseia-se na doação da comunidade e no consumo responsável. O serviço é assegurado por 5 equipas de voluntários, incluindo o Lions Club 7 Colinas, que garantem a triagem e o atendimento. Registraram-se dezenas de novas entregas diretas a famílias em insuficiência económica em cada trimestre.



VOLUNTARIADO

A gestão do voluntariado em 2025 incluiu a atualização de seguros e a angariação de colaboradores para o projeto educativo "Explicações". Destaca-se também a colaboração da Associação "Amigos Improváveis" no acompanhamento telefónico de 4 seniores isolados.

Os alunos da British School of Lisbon, colégio situado na Freguesia de Belém junto ao complexo desportivo do Belenenses, participaram no projeto "BSL Gives Back", uma iniciativa que os levou a apoiar várias instituições solidárias da freguesia, entre as quais a Fundação Alegria de Viver, o Mercado Solidário da Igreja Paroquial de São Francisco Xavier e a Associação Os Francisquinhos.

Ao longo da iniciativa, os alunos dedicaram-se a tarefas de voluntariado, com destaque para atividades de jardinagem, realizadas de forma empenhada e sempre acompanhadas por um jardineiro, que os orientou e apoiou no terreno. Esta ação contou ainda com o suporte da Junta de Freguesia de Belém, que disponibilizou o material de jardinagem necessária e assegurou igualmente a presença do jardineiro, permitindo que os jovens pudessem contribuir de forma útil e segura para o bem-estar das instituições envolvidas.

FEIRA DA EDUCAÇÃO E DA SAÚDE

Esta Feira, que já vai na sua 11ª edição, constituiu um momento de articulação comunitária focado na sensibilização e partilha de recursos nestas áreas fundamentais. A iniciativa permitiu aproximar os serviços da população e promover a literacia em saúde e educação junto de diversas faixas etárias. Trata-se de um evento de entrada gratuita que ocorre anualmente, em maio, nos Jardins Vasco da Gama.

A operacionalização deste evento exigiu um esforço logístico significativo, envolvendo diretamente 6 técnicos da Ação Social, no apoio e preparação. O evento consolidou-se, uma vez mais, como um espaço de referência para a promoção de comportamentos saudáveis no território. Esta edição teve a participação de 76 entidades. Organizou-se, ainda, a 1ª Cãminhada de Belém que reuniu 69 tutores acompanhados pelos respetivos cães.

Adicionalmente a equipa da Ação Social esteve ainda envolvida ou presente em diversas reuniões, seminários, webinários, ações de formação ou eventos, dos quais destacamos apenas alguns, identificadas por esferas de atuação.

PREPARAÇÃO E OPERACIONALIZAÇÃO:

Reuniões generalizadas de equipa ou com parceiros, reuniões de Férias de Páscoa, Natal e Verão (Coordenadores, Monitores e Pais); Preparação de Passeios Pedestres e Seniores; Preparação da Festa de Natal Sênios, Preparação de visita ao Teatro Almada; Organização do Picnic das Famílias, Organização da Feira da Saúde, Organização do Dia do Vizinho e Organização das 48h o Nadar Por Ti.

REUNIÕES DE REDE E CSF:

Reuniões do Núcleo Executivo (NE) da CSF; Reuniões do núcleo de trabalho da CSF; Reuniões do NLI da RSI e Reuniões de preparação para a criação do "Plano de Desenvolvimento Social 2025-2030" da Rede Social de Lisboa.

SAÚDE E PROTEÇÃO:

Participação na 35.ª edição do Banco Solidário Animal; Sensibilização sobre Criminalidade Sexual e Articulação com CPC; Prevenção de venda de álcool/tabaco a menores (PSP/DICAD); Ação Sensibilização HIV (CML); Dia Mundial da Doença de Alzheimer.

FÓRUMS ESTRATÉGICOS:

Lisboa Cuida+ (Apoio a Cuidadores Informais); Conferência de Políticas e Práticas do Desenvolvimento Local; Finanças Saudáveis (CML).



Feira da Educação e da Saúde de Belém



PARCERIAS INSTITUCIONAIS:

Inauguração do CLIC Lisboa; 50 anos do Centro Dr. João dos Santos Casa da Praia; Dia Nacional da Ucrânia (MAAT); Universo D (CML/SCML); Apresentação de projetos de Escolas Locais (Restelo/Paula Vicente).

AÇÕES DE FORMAÇÃO E WEBINARS:

Colóquio CPCJ e Laço Azul; Direitos dos Migrantes no Acesso à Saúde; Mulheres Cuidadoras Invisíveis; Direitos Humanos; Loneliness Research; Riscos da Exposição Online; Suporte à Parentalidade.

REUNIÕES COM ENTIDADES:

Abrigo de Santa Maria de Belém; Lions Club de Belém; Associação Portuguesa de Mulheres Juristas; Projeto Vem-Mobilidade em Dignidade; Médicos do Mundo (Projeto Cuida); British School of Lisbon.

Cultura e Turismo



INTRODUÇÃO

O trabalho desenvolvido pelos Pelouros da Cultura e do Turismo da Junta de Freguesia de Belém assenta numa lógica de colaboração e parcerias, envolvendo associações, escolas, instituições culturais, artistas e cidadãos. Muitas das iniciativas resultam tanto de propostas promovidas pelos pelouros como de solicitações de entidades externas, refletindo uma dinâmica de cooperação e articulação cultural com a comunidade.

O ano de 2025 foi marcado por mudanças estruturais, destacando-se a transferência das instalações para um novo espaço, em janeiro, que passou a acolher a Biblioteca da Junta de Freguesia de Belém (BJFB), permitindo melhorar as condições de funcionamento e o serviço prestado à comunidade. Registraram-se ainda alterações na organização dos pelouros, que passaram a designar-se Pelouros da Cultura e Turismo, bem como uma mudança na vogal responsável, com a entrada, em novembro, da Dr^ª Isabel Loureiro.

BIBLIOTECA DA JF-BELÉM

A BJFB promove o acesso à leitura e à informação, sendo o seu acervo constituído maioritariamente através de doações. Em 2025, a biblioteca foi transferida para o piso do rés do chão da Delegação A, o que permitiu melhorar significativamente as condições de acessibilidade e tornar o espaço mais inclusivo, em particular para pessoas com limitações de mobilidade. Nesse mesmo ano, foi também recriado um espaço dedicado às crianças junto às instalações da BJFB, igualmente constituído com base em doações, e procedeu-se ao redesenho do cartão de leitor.

A biblioteca funciona no horário das 9h30 às 13h00 e das 14h30 às 18h00.

Relativamente ao acervo, deu-se continuidade ao processo de organização e catalogação do fundo bibliográfico, composto por mais de 10.000 livros, trabalho desenvolvida com o apoio de duas pessoas voluntárias.



PROGRAMAÇÃO LITERÁRIA E PROMOÇÃO DA LEITURA

CLUBE DE LEITURA DA ASSOCIAÇÃO PALAVRÃO:

O Clube de Leitura constitui um espaço de partilha, reflexão e diálogo em torno da literatura contemporânea, promovendo hábitos de leitura, pensamento crítico e participação cultural. Em 2025 realizaram-se 7 sessões.

As sessões, orientadas pelos irmãos Lucas Pires e por João Pedro Valo, da Associação Palavrão, incentivam a expressão de diferentes perspetivas e a discussão aberta das obras.

O projeto teve início com encontros experimentais em abril e maio, consolidando-se a partir de setembro, com a leitura de "O Spleen de Paris", de Baudelaire, "O Barão", de Branquinho da Fonseca, e "Foi assim...", de Natalia Ginzburg. No total foram contabilizadas cerca de 86 inscrições no Clube de Leitura da Associação Palavrão, pelo que foi proposta a renovação da parceria em 2026.

MERGULHAR NA BIBLIOTECA DA ASSOCIAÇÃO PALAVRÃO:

O Mergulhar na Biblioteca, promovido pela Associação Palavrão, foi uma atividade destinada a motivar os leitores a lerem os livros na BJFB e contou com 5 sessões. A iniciativa contou com um total de 49 inscrições.

ENCONTROS DE AUTORES:

Foram realizados encontros com autores, aproximando a comunidade dos criadores e promovendo a divulgação de obras e reflexão sobre processos criativos. Destacam-se em setembro a apresentação de "Amélia de Leuchtemberg", com Cláudia Thomé Witte (24 participantes), e a exposição/livro "Proximidades", com Luís Macedo (10 participantes), e em outubro a apresentação de "Malo do Alma" com Mafalda Castella e Puzos Mello (10 de participantes).

Estas iniciativas contribuíram para estimular o interesse pela leitura, pela criação literária e pelas diferentes formas de expressão artística e os "Encontros de Autores" contou no total com cerca de 44 inscrições.





SERVIÇO EDUCATIVO E ATIVIDADES PARA CRIANÇAS E FAMÍLIAS

Foram promovidas diversas atividades dirigidas a crianças e famílias, em articulação com escolas do Agrupamento de Escolas do Restelo e com a comunidade da JF-Belém. Estas incluíram horas do conto, apresentações de livros infantis e atividades ao ar livre, realizadas tanto na BJFB como em espaços públicos da freguesia. As iniciativas tiveram como objetivo incentivar o gosto pela leitura, estimular o expressão criativa e promover a participação cultural desde a infância.

Destacam-se os seguintes atividades: "Poema, Emoção, Ação", oficina de poesia com turmas do 1º Ciclo da Escola dos Moinhos (março), com 26 participantes; "Hora do Conto do Dia da Criança", realizada com a Escola Básica de Caselas e o Bairro do Restelo (maio), envolvendo cerca de 120 crianças;

participação na Assembleia de Crianças, em articulação com o pelouro da Educação e Juventude (maio), com 4 participantes; "Hora do Conto para Famílias", integrada na feira da Saúde e da Educação, no Jardim do Império (maio), com cerca de 60 participantes; "Paddy Paper Literário", em parceria com a Aletria, Biblioteca Itinerante, seguido de almoço partilhado com famílias no Coreto do Parque dos Moinhos (setembro), com cerca de 25 participantes; "Música para Crianças", dinamizada pela New Music School, também no Coreto do Parque dos Moinhos (setembro), com cerca de 55 participantes; apresentação do livro infantil "O Ratinho Leão", de Jéssica Santos (setembro), com cerca de 30 participantes; e "Hora do Conto do Halloween", realizada com a Escola dos Moinhos (outubro), com 30 participantes.

No total contou com cerca de 350 inscrições na área de serviço educativo e atividades para as famílias.

OFICINAS

Foram promovidas oficinas temáticas dirigidas à comunidade, com o objetivo de incentivar a participação cultural e o aprendizagem criativa em contextos informais.

Destacam-se as oficinas "Poemas ao Ouído", com cerca de 35 participantes, dinamizada pelo Joana Grupo de Teatro; "Escrita Criativa", com cerca de 10 participantes, orientada por Luciene Balbino; e "Oficina de Mosaicos Romanos", com cerca de 24 participantes, em colaboração com o Centro de Arqueologia de Lisboa.

No total estima-se a participação de cerca de 69 inscrições em oficinas.



EVENTOS CULTURAIS E COMUNITÁRIOS

Os eventos promovidos pelo Pelouro da Cultura e do Turismo visam reforçar a coesão social, o convívio e a participação cultural na comunidade, contribuindo também para prevenir o isolamento social.

Destacam-se, a "Inauguração da BJFB" (janeiro), com cerca de 100 participantes; "Feira da Primavera" - Máquina de Voar, com cerca de 10 crianças e respectivas famílias (abril), parceria do "Festival de Folclore" (maio) e "Romaria Minhola" (setembro), da "Aldeia Viking" (junho), participação no "Grande Arraial de Belém" (junho), "Cânticos de Natal" (dezembro), com cerca de 35 pessoas e "Lanche de Natal" (dezembro), com cerca de 55 pessoas.

Um total de cerca de 200 inscrições em eventos culturais e comunitários (sem contabilizar com o Festival de Folclore, Romaria Minhola e Aldeia Viking).



INTERVENÇÃO SOCIOCULTURAL E SENSIBILIZAÇÃO COMUNITÁRIA

Foram desenvolvidas diversas atividades socioculturais e de sensibilização dirigidas à comunidade, tanto pontuais como regulares, com o objetivo de promover a participação, a memória coletiva e a inclusão.

ATIVIDADES PONTUAIS:

Destacam-se a palestra "Poesia Esquecida" (março), com cerca de 18 participantes, a sessão sobre o "Dia Mundial dos Surdos" para alunos da BJFB (abril), com cerca de 20 participantes, a campanha solidária de croché "Destralhe e Aqueça" (outubro a dezembro), com cerca de 60 doações, a "Aula aberta de Língua Gestual Portuguesa" (novembro), com 26 pessoas, e uma sessão de sensibilização sobre os "Riscos da exposição online" (dezembro), com 20 pessoas. No total conta-se com cerca de 84 inscrições em atividades pontuais.

ATIVIDADES REGULARES:

No Residência Sênior do Bom Sucesso, foram realizadas sessões temáticas mensais alinhadas com efemérides e temas culturais, com uma média de 25 participantes mensais, nomeadamente residentes e familiares. Não se realizaram sessões em julho e outubro.

Entre os temas abordados destacam-se: "Dia Mundial da Paz", "Dia Mundial da Rádio", "Dia Mundial da Poesia", "Liberdade", "Dia Internacional dos Museus", "Memória do Lugar", "Arquivos sobre a Residência Sênior", "Origens do Bairro de Belém", "Movember" e "Natal". Estas sessões procuraram estimular a memória, a partilha e a valorização da história local. O que fez um total de cerca de 300 inscrições anualmente.





EDUCAÇÃO E APRENDIZAGEM COMUNITÁRIA

AULAS DE LÍNGUAS:

O Projeto de Aulas de Línguas registou um crescimento significativo em 2025, refletindo o elevada procura por parte da comunidade. Para responder a uma lista de espera de cerca de 85 pessoas, foram criadas oito novas turmas e integrados quatro novos professores voluntários, entre julho e setembro.

A partir de novembro, o projeto passou a contar com 17 turmas de diferentes idiomas, incluindo Português para Estrangeiros (níveis básica, intermédia e avançada, bem como um módulo com enfoque na pronúncia), Língua Gestual Portuguesa, Inglês, Francês e Italiano. As aulas, gratuitas e baseadas no voluntariado, funcionam como um espaço de aprendizagem e de promoção da multiculturalidade.

As atividades decorrem na Biblioteca da Junta de Freguesia de Belém (BJFB), entre as 9h30 e as 13h00 e das 14h30 às 18h00, utilizando também a mezzanine e a sala de reuniões da Delegação A, com interrupções durante os períodos da Páscoa, verão e Natal.

No final do ano, o projeto contou com 12 professores voluntários, 172 alunos inscritos nas aulas de línguas e participantes de 30 nacionalidades. Embora predominem residentes portugueses, o Português para Estrangeiros foi o idioma mais procurado, seguido do Inglês.

OFICINAS CRIATIVAS:

As Oficinas Criativas oferecem um espaço regular, de encontro, expressão e bem-estar, promovendo o desenvolvimento de competências, a inclusão social e o sentimento de pertença.

Ao longo do ano funcionaram três atividades: Clube de Leitura, Croché e Pintura, sendo esta última sujeita a uma mensalidade de 5€ para recenseados e 10€ para não recenseados.

No total, as oficinas criativas contaram 26 participantes, maioritariamente mulheres e residentes sobretudo em Belém, registando-se também participantes de São Domingos de Benfica, Algés e Alfragide.

O Croché destacou-se pela diversidade de nacionalidades, com participantes de origem portuguesa, brasileira, americana e belga. A Pintura integrou sobretudo participantes portuguesas, incluindo também uma participante de Hong Kong, enquanto o Clube de Leitura é composto exclusivamente por participantes portuguesas.



PATRIMÓNIO E VISITAS CULTURAIS

Com o objetivo de promover a ligação da comunidade a diferentes espaços culturais e ampliar o acesso à oferta artística e patrimonial, a BJFB dinamizou várias visitas culturais ao longo do ano.

Realizou-se uma visita guiada à exposição "Oh Selva!", na Casa da América Latina (janeiro), com cerca de 25 participantes; uma visita ao Convento de Nossa Senhora do Bom Sucesso (maio), com cerca de 12 participantes; e uma visita à exposição "Helena", da Karnal (outubro), com 2 participantes.

Estas iniciativas visam estimular o contacto direto com a produção artística e patrimonial, promovendo a fruição cultural, o pensamento crítico e a participação ativa dos participantes. O que fez um total de 39 inscrições na área de património e visitas culturais.

PROJETOS EM ESPAÇO PÚBLICO

O projeto "Isto não é uma Caixa", de carácter permanente, consiste na instalação de minibibliotecas no espaço público, com o objetivo de incentivar o hábito de leitura junto de públicos de todas as idades. Iniciado em 2023, o projeto contou, no fim de 2025, com 9 minibibliotecas localizadas no exterior da BJFB e em espaços de fácil acesso e elevada visibilidade, como jardins, parques, praças e escolas.

As minibibliotecas são abastecidas periodicamente com livros do acervo da biblioteca comunitária da Junta, permitindo o acesso livre: qualquer pessoa pode levar um livro ou deixar outro para partilhar. A equipa da Biblioteca assegura a manutenção e reposição regular dos exemplares, promovendo mensalmente a circulação de cerca de 550 livros, e uma estimativa de 6.600 livros ao ano.



NEWSLETTER

A Newsletter existe desde 2023 e tem sido utilizada para a divulgação online da programação cultural semanal da JF-Belém. Incide maioritariamente nos eventos promovidos pela JF-Belém e na vida cultural da freguesia de Belém, incluindo pontualmente a menção a outros eventos de interesse fora da freguesia.

No início do ano de 2025, isto é, na primeira semana de janeiro, foram enviadas a um total de 970 destinatários e no fim do ano de 2025, a Newsletter contou com um total de 1302 destinatários, que a receberam por e-mail. Mensalmente são enviadas 4 edições da Newsletter, que significa que houve um aumento de 332 destinatários.

CONCLUSÃO

O ano de 2025 foi marcado por um conjunto significativo de transformações nos Pelouros da Cultura e do Turismo, desde a mudança de instalações até ao reforço da programação cultural. Estas mudanças permitiram consolidar a Biblioteca da Junta de Freguesia de Belém como um espaço central de encontro, aprendizagem e participação cultural, ampliando simultaneamente a diversidade de atividades oferecidas à comunidade.

Ao longo do ano foram desenvolvidas iniciativas dirigidas a diferentes públicos, crianças, famílias, adultos e população sénior, abrangendo áreas como promoção da leitura, educação cultural, sensibilização social, património, aprendizagem de línguas e atividades criativas. No conjunto, estas iniciativas mobilizaram cerca de 1.419 inscrições (sem contabilizar com o Festival de Folclore, Romaria Minhota e Aldeia Viking) demonstrando uma participação significativa da comunidade e um interesse crescente pela programação promovida.

Em síntese, 2025 consolidou uma dinâmica cultural assente na proximidade com a comunidade, na valorização do património local e na promoção de oportunidades de participação cultural acessíveis, contribuindo para fortalecer o sentimento de pertença e a coesão social na freguesia de Belém.





Licenciamientos

EMIÇÃO DE LICENÇAS

O Serviço de Licenciamentos da Junta de Freguesia de Belém foi responsável pela emissão de licenças no âmbito do Licenciamento Zero (mobiliário urbano afeto a estabelecimentos com projeção na via pública), da Ocupação Temporária do Espaço Público (eventos vários, "foodtrucks, entre outros) e de Licenças Especiais de Ruído.

No que se refere ao Licenciamento Zero (LZ) foram abertos 263 processos. Relativamente aos Processos de Ocupação do Espaço Público (POEP) foram abertos 50 processos e 12 Prorrogações de Processos de Ocupação do Espaço Público (OTR-POEP). Foram, ainda, emitidas 32 Licenças Especiais de Ruído (LER).

O serviço de licenciamentos procedeu à faturação de todas as licenças através da emissão da respetiva fatura e recibo.



FISCALIZAÇÃO

A equipa de Licenciamentos efetuou inúmeras ações de fiscalização em toda a freguesia, nunca menos do que 3 por semana, no sentido de verificar a conformidade das ocupações licenciadas no terreno, ao mesmo tempo que foram detetadas diversas situações de mobiliário urbano não licenciado que, após notificação, foi regularizado e, em último caso, enviado para a Polícia Municipal que agiu em conformidade.



ATENDIMENTO A REQUERENTES

A equipa de técnicos do serviço de licenciamentos, composto por 4 elementos, efetuou atendimentos a todos os que se deslocaram às nossas instalações com vista à obtenção de informação variada como, por exemplo, dúvidas quanto à emissão de licenças, apresentação de propostas de projetos a serem implementados na freguesia, apoio aos requerentes no preenchimento dos formulários necessários a um processo de licenciamento seja de que âmbito for. Estes atendimentos foram presenciais e telefónicos sendo que a média de atendimentos variou entre 5 a 8 diários.

REPRESENTAÇÃO DA JUNTA EM REUNIÕES PREPARATÓRIAS DE EVENTOS PRESENCIAIS E VIA TEAMS

Com inúmeros eventos a decorrerem na freguesia, uns organizados e licenciados pela autarquia, outros pela Câmara Municipal de Lisboa, foram recorrentes as reuniões preparatórias desses mesmos eventos com a participação de um a dois elementos da equipa do serviço de licenciamentos. Na sequência dessas reuniões o serviço garantiu a execução de ações da sua responsabilidade.



ARQUIVO

Com o encerramento de qualquer tipo de processo, o serviço de licenciamentos procedeu ao arquivo, dos mesmos, digital e fisicamente, procedimento que tem vindo a ser adotado desde que o serviço foi criado com a delegação de competências da Câmara Municipal de Lisboa para as Juntas de Freguesia. O arquivo encontra-se bem organizado e facilmente consultável em caso de necessidade.

NOTIFICAÇÕES

Procederam-se a inúmeras notificações a vários requerentes, no sentido de reportar o cumprimento das normas estipuladas para ocupações do espaço público, desde a regularização de mobiliário não licenciado à intimação para o pagamento de taxas em atraso para com a autarquia.



DESPACHO COM O SENHOR PRESIDENTE DA JUNTA

Com vários pedidos e comunicações submetidos ao serviço, desde de propostas de eventos o queixos ou sugestões diversos, o coordenador do serviço ou seu substituto foi regularmente a despacho com o Senhor Presidente da Junta no sentido de dar resposta aos mesmos.

SERVIÇO EXTERNO

O serviço de licenciamentos também efetuou serviço externo particularmente focado na verificação do cumprimento das normas estipuladas na legislação do espaço público e mobiliário urbano.



MAPA DE EVENTOS A OCORRER NA FREGUESIA

Sendo a Junta de Freguesia de Belém, uma zona com muitos eventos a decorrer na sua área de jurisdição, foi elaborado e atualizado semanalmente, por este serviço, um mapa com todos os eventos, tendo o mesmo sido enviado com a mesma regularidade aos membros do executivo.



Educação e Juventude





APOIO À FAMÍLIA

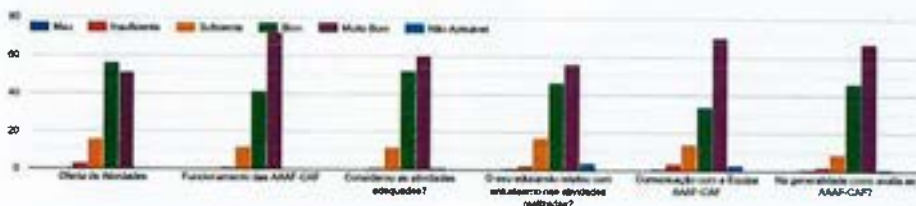
As AAAF/CAF começaram o ano letivo de 2025 com o objetivo de proporcionar a todas as crianças inscritas um leque de atividades que permita a todas experimentar o melhor que se faz em entretenimento infantil, com destaque para o desporto e apostando sempre no desenvolvimento motor, nas suas capacidades físicas, criativas, intelectuais e sociais, bem como no aumento da auto-estima e na promoção de comportamentos altruístas e de inclusão.

Contamos também com o Sport Algés e Dafundo, Educar a Sorrir, a New Music School e a Associação Folkzitas para as atividades de pofinagem, futebol, judo, folkzitas e música.

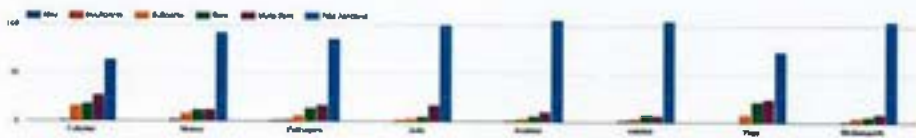
Na avaliação destas atividades de ano letivo, contámos mais uma vez com as opiniões dos Pais/EE que nos ajudam a melhorar o nosso trabalho.

Insistimos na modalidade "aulas abertas" para que os Pais/EE possam experienciar as aulas que são dadas aos seus filhos.

COMO AVALIA AS AAAF-CAF



COMO AVALIA AS ATIVIDADES



Recomendação as AAAF/CAF?

126 respostas



No Páscoa as crianças inscritas nas férias AAAF/CAF, desfrutaram mais uma vez, de um variado programa de atividades, dos quais destacamos a ida ao parque Dolylândia, espetáculos de magia, e a ida à escola do Playnetário onde as crianças puderam assistir a um filme educativo projetado a 360º. No verão tivemos duas semanas de praia, uma ida às piscinas de Montemor e uma visita ao Parque do Tamber.

Destacamos igualmente o trabalho desenvolvido nas escolas em diversos ateliers de plástico, jogos tradicionais, jogos de tabuleira, puzzles, entre outros. As nossas salas estão organizadas em espaços temáticos, como a "casinha" o "canto das mascaradas", "o canto da leitura" ou o "canto da brincadeira".

Participámos em vários projetos diferenciados, dos quais destacamos:

- "48h a nadar por ti" - participação das escolas EB Coselas; EB Moinhos do Restelo e EB Bairro do Restelo foram convidadas a construir laços azuis para colocar na Piscina Municipal do Restelo. Um alerta para a prevenção dos maus tratos infantis a crianças e jovens.
- II Projeto para a prevenção MMTII uma parceria com a CPCJ, em que nos foi solicitada uma atividade plástica "um vaso com flores feito de material reciclado, a peça foi elaborada pelas crianças da EB Moinhos do Restelo.
- Projeto Feira da Educação e da Saúde, em parceria com as Folkzitas e com a New Music School, onde atuaram as crianças da EB Coselas.
- Contámos com uma banca na feira que nos permitiu divulgar o trabalho desenvolvido pelas equipas AAAF/CAF junto com as nossas parcerias.
- Marchas Infantis, um projeto da CML, conta com a participação de 2 escolas do Agrupamento de Escolas do Restelo, e é uma tradição na JF de Belém, que se manteve este ano. Desde a confeção dos trajes, à coreografia foi tudo realizado pela nossa equipa de monitores das escolas EB Moinhos do Restelo e EB Coselas.



CLUBES PAULA VICENTE

O ano letivo de 2024-2025 teve início a 16 de setembro. Numa fase inicial, os Clubes funcionam no registo experimental de "Portas Abertas", para os novos alunos conhecerem os vários Clubes propostos. Foi elaborado um horário para cada ano escolar com diferentes atividades diárias. Os alunos escolheram os Clubes que gostariam de integrar, consoante os seus horários escolares, os seus interesses e os dos seus Encarregados de Educação. As inscrições estiveram sujeitas a confirmação de vagas (máximo 20 alunos) ou de realização (mínimo 8 alunos), podendo ter o mesmo Clube no máximo duas vezes por semana. Os Clubes de Rugby, Skate, Ciclismo, Música, Ténis, Natação, Dança, Taekwondo, Culinária e Informática só podiam ser frequentadas uma vez por semana.



Os Clubes funcionaram durante o tempo letivo, entre as 14h30 e as 17h45, com a duração de 90 minutos. A maioria dos Clubes foram ministrados na escola, no entanto, alguns funcionam no exterior: Clube de Natação (Piscina Municipal do Restelo), Clube de Rugby (Belenenses Rugby Park), Clube de Música (Academia Doartes), Clube de Dança (Centro Social de Belém), Clube de Ténis (Complexo do CIF), Clube de Taekwondo (STAT Restelo) e Clube de Skate (Parque dos Moinhos).



No ano letivo 2024-2025 os Clubes receberam um total de 270 inscrições (119 do 5º ano, 102 do 6º ano e 49 do 7º ano), sendo que ao longo do ano houve algumas desistências devido a outras atividades extracurriculares (algumas coincidentes com o horário dos Clubes), por vontade dos pais em manter as tardes livres, por mau aproveitamento escolar, por transferência de escola ou porque os Encarregados de Educação passaram a estar num regime de teletrabalho.

Terminamos o ano letivo com 249 alunos ativos, sendo que 1 pertencia ao Ensino Especial da Escola (o aluno já tinha frequentado os Clubes anteriormente), tendo ainda recebido esporadicamente a visita de alunos que apesar de não estarem inscritos nos Clubes pediram para participar em atividades ou para fazerem Clubes a título de experimentação.

No ano letivo 2025-2026, o funcionamento dos Clubes manteve-se, na sua generalidade, idêntico ao do ano letivo anterior, no entanto, registou-se um aumento significativo no número de inscrições, totalizando 347 inscritos (196 do 5º ano, 97 do 6º ano e 54 do 7º ano) e evidenciando um crescente interesse por parte dos alunos e dos respetivos Encarregados de Educação. Foi necessário proceder ao alargamento da oferta, criando novos Clubes / Vagas e reforçando alguns dos Clubes existentes.

A estabilidade do corpo docente, aliada a pequenos ajustes estratégicos, contribuíram para a continuidade e qualidade das atividades desenvolvidas, afirmando os Clubes como um espaço privilegiado de aprendizagem, participação ativa e desenvolvimento de competências.

INTERVIR EM BELÉM

Trata-se de um projeto de promoção de competências sociais e emocionais dirigido aos alunos das escolas da Freguesia de Belém pertencentes ao Agrupamento de Escolas do Restelo. Anualmente são realizadas cerca de 750 sessões abrangendo sensivelmente 900 crianças.

AFETOS NO JARDIM-DE-INFÂNCIA:

Sessões semanais com a duração de 1 hora, em contexto de grupo, durante um semestre para crianças entre os 5 e os 6 anos de idade. O objetivo passa pela promoção de competências pessoais, de estratégias para lidar com o conflito e a influência entre pares, o aumento da autoestima, autoconfiança, autocontrole, assertividade e competências na resolução de problemas e comportamentos de prevenção/saúde.

AFETOS NO 1º CICLO:

Sessões semanais de cerca de 1 hora, em contexto de grupo, na sala de aula. Pretendem a promoção de competências pessoais, de estratégias para lidar com o conflito e a influência entre pares, o aumento da autoestima, autoconfiança, autocontrole, assertividade e competências na resolução de problemas, a promoção de comportamentos de prevenção/saúde, a preparação da transição para o 5º ano (alunos do 4º ano), a introdução à temática da educação sexual em contexto relacional e social (alunos do 4º ano) e a promoção da inclusão e sucesso escolar.

AFETOS NO 2º CICLO:

Apoio à transição para a EB 2/3 Paula Vicente, promovendo junto dos alunos de 5º ano competências de resolução de conflitos, gestão de emoções e expectativas, treino da assertividade, prevenção de comportamentos de risco, equilíbrio e responsabilidade, para que encontrem as suas próprias estratégias de adaptação e socialização, neste que é um dos grandes desafios ao seu desenvolvimento.



Escola	Ciclo	Nº de turmas	Nº de Alunos
Jardim de Infância de Belém	Jardim de Infância	4	29
Escola Básica de Caselas	Jardim de Infância / 1º Ciclo	6	112
Escola Básica dos Moinhos do Restelo	Jardim de Infância / 1º Ciclo	13	242
Escola Básica do Bairro do Restelo	Jardim de Infância / 1º Ciclo	14	309
Escola EB 2/3 Paula Vicente	2º Ciclo	8	176

ESCOLAS COM VOZ

O Concurso Escolas com Voz é promovido anualmente pela Junta com o intuito de destacar crianças e jovens pelas suas ideias na área da cidadania, com o objetivo geral de distinguir as crianças e os jovens das escolas da Freguesia pela sua contribuição em ideias e histórias que enriquecem a visão da sua comunidade e em especial a freguesia onde estão inseridos. Outros objetivos são educar para a cidadania, estimular o gosto pela participação cívica, incentivar a reflexão sobre lemas pertinentes para a comunidade, proporcionar a experiência de participação das crianças e jovens na implementação de ideias e projetos e estimular as capacidades de expressão linguísticas, literárias e criativas.

Em 2025, terminámos o Concurso do ano letivo de 2024/2025, com o tema "Uma Mensagem de Paz de Portugal para o Mundo", onde os alunos criaram vídeos com mensagens de paz que podem ser visualizadas em <https://www.escolacomvoz.jf-belem.pt/concurso/concurso-2024-2025/>

Foram atribuídos 4 prémios no valor de 500 euros às seguintes escolas: 1º Lugar - Colégio Helen Keller, 2º Lugar - Escola Básica 2/3 Paula Vicente, 3º Lugar - Escola Artística de Música do Conservatório Nacional, Secundária - CED, Pina Monique.

Em Setembro iniciámos o Concurso do ano de 2025/2026, com o lema da Literacia Financeira, dirigido a todas as escolas da Freguesia.



RÁDIO FREGUESIA DE BELÉM

Dirigida à comunidade de Belém, com uma linha pedagógica nas diversas áreas que abrangem a comunidade: educação, ação social, cultura, desporto e informação, a Rádio teve, em 2025, como objetivos estratégicos: a valorização dos produtores de programas (voluntários e instituições) através de ações de formação, um maior reconhecimento na comunidade, a angariação de novos programas de voluntários ou de instituições e a dinamização de atividades do Laboratório de Rádio nas escolas.

Houve uma forte aposta na dinamização dos workshops Laboratório de Rádio, recorrendo sobretudo ao estúdio móvel, possibilitando aos alunos o contacto com o rádio em contexto de sala de aula.

A equipa técnica da RFB prestou apoio aos alunos responsáveis pela Rádio Restelo, o rádio escolar da Escola Secundária do Restelo. O apoio refletiu-se no aconselhamento técnico, na produção de programas e na dinamização da rádio. Devido a constrangimentos técnicos alheios à RFB e embora os alunos tenham criado a grelha de programação, idealizando programas e alocando os recursos humanos necessários, não conseguiram alvar a rádio durante o ano letivo. Neste apoio estiveram envolvidos 8 alunos e 1 professor.

A equipa dos Afetos nas Escolas, criou o programa sobre emoções Afetos Podcast, emitido quinzenalmente, durante cinco meses, com a participação de 180 alunos e 9 professores de 3 escolas do 1º ciclo do Agrupamento de Escolas do Restelo.

Em junho e julho decorreu mais uma edição do workshop Radiolistas Júnior, onde crianças e jovens, entre os 11 e 18 anos, aprendem como funciona uma rádio e criam programas de acordo com os seus interesses. Esta oficina de verão pretende manter a participação ativa da comunidade jovem da Freguesia com a RFB durante as férias escolares. Participaram 19 crianças e jovens que, em 9 sessões produziram 9 programas, num total de 20 episódios.

A Escola EB 2,3 Paula Vicente ganhou um prémio relativo ao tempo de antena Miúdos a Votos, organizado pela revista Visão Júnior. Os tempos de antena foram gravados nos estúdios da RFB e editados pela equipa.

EVENTOS E DATAS COMEMORATIVAS

- Em fevereiro comemorou-se o Dia Mundial do Rádio, com o lema proposto pela Unesco "A rádio e as alterações climáticas". Nesta iniciativa participaram os alunos do 6º M, do CÉD D. Nuno Álvares Pereira, do Casa Pia de Lisboa, com o programa "Bora lá Sustentabilizar", e os alunos do Clube de Jornalismo dos Clubes da Escola Paula Vicente, com o programa Bom Ambiente.
- Para celebrar o 4º ano de emissões regulares da RFB, foi criada uma emissão especial no dia 15 de abril, com programas em direto e ao vivo a partir do estúdio da rádio. Este foi também um dia de convívio entre os voluntários.
- Em maio, a convite da Biblioteca Municipal de Belém, com o objetivo de mostrar aos jovens da comunidade o trabalho desenvolvido numa rádio, a RFB participou na feira das profissões. Nesta atividade participaram 8 jovens da comunidade.
- Como tem sido habitual, a RFB esteve presente na Feira da Saúde e da Educação de Belém, onde foi produzido um programa sobre os eventos e expositores presentes na feira.

PROGRAMAS DA RFB:

A Rádio Freguesia de Belém tem, atualmente, 35 programas com um total de 1120 episódios produzidos desde a sua génese, tendo neste período estreado 18 programas.

PROGRAMA	MENSAL	BIMESTRAL	QUINZENAL	SEMANAL	PONTUAL
A roda do conto				✓	
Álbum de recordações felizes			✓		
Cinema Restelo	✓				
Há quantos anos				✓	
Hoje é um bom dia	✓				
Já leste um poema hoje?			✓		
Jazz se faz cá			✓		
Livros por miúdos	✓				
Mundo à janela			✓		
O desaparecimento inevitável das coisas	✓				
Os mitos do envelhecimento			✓		
TOP 10				✓	
Tradicionalmente Portugal	✓				
Volta ao mundo			✓		
Afetos Podcast			✓		
Entre páginas			✓		
Olá Vizinho				✓	
Pontual					✓
Dá luz verde à saúde mental	✓				
Histórias da Casa da Praia	✓				
Inclusivamente			✓		
Nas asas da língua	✓				
O CAAB noutra onda		✓			
Os Francisquinhos na Rádio	✓				
Prevenção e segurança					✓
Utopia RadioNovela				✓	
Viagem pelo Museu de Macau			✓		
Magazine CCCM	✓				
Palavras de lótus			✓		
'Bora lá sustentabilizar					✓
Bom Ambiente					✓
Catões 500 anos					✓
Miúdos a votos					✓
O meu livro favorito					✓
Poesia e Momentos musicais Camonianos					✓
Teatro radiofónico					✓
Vamos reciclar					✓
Vidas					✓

ESTREIAS:

Ao longo do ano foram criados novos programas e o quadro que se segue indica o mês de lançamento dos mesmos.

2025											
janeiro	fevereiro	março	abril	maio	junho	julho	agosto	setembro	outubro	novembro	dezembro
1	3	3	4	1	1	1	-	1	1	1	1



EM RESUMO:

- 14 programas produzidos por voluntários (665 episódios);
- 9 programas produzidos pelas escolas da freguesia (138 episódios);
- 10 programas de instituições (147 episódios);
- 4 programas dinamizados pelos pelouros da JFB (177 episódios);
- Periodicidade dos programas: 10 mensais, 12 pontuais, 9 quinzenais, 5 semanais e 1 bimestral;
- 1 programa semanal em direto.

PARALELAMENTE AOS PROGRAMAS REFERIDOS, FORAM TAMBÉM GRAVADOS PROGRAMAS E EMITIDOS EM DIRETO OU EM DIFERIDO, CONFORME AS CONDIÇÕES TÉCNICAS EXISTENTES:

- 6 sessões da Assembleia de Freguesia de Belém;
- Conferência Belém Talks;
- 5 sessões das Conferências da Casa da Praia
- Especial Feira da Saúde e da Educação de Belém 2025.
- Concerto de Ano Novo dos alunos do ensino artístico de música da Casa Pia de Lisboa;
- Concerto do Coro Vozes do Restelo da Academia de Música de Lisboa.

LABORATÓRIO DE RÁDIO ANO 2024/2025:

No ano letivo de 2024/2025 o Rádio Freguesia de Belém promoveu diversos workshops e oficinas no âmbito do Laboratório de Rádio, em 7 escolas da Freguesia: Externato As Descobertas, Escola Secundária Rainha D. Amélia, EB Paula Vicente, EB Moinhos do Restelo, EB Caselas, Colégio Bom Sucesso e CED Nuno Álvares Pereira.

Registou-se neste período um aumento significativo quer ao nível das participantes (731 alunos e 57 professores, num total de 6 escolas), quer ao nível dos programas (9 programas) e dos episódios (138 episódios), mas também no total de ações desenvolvidas pelo laboratório (35 visitas). Deste total, registaram-se 16 visitas ao estúdio e 19 idas às escolas. A maior parte destas visitas ocorreram no 2º período, no horário da manhã.



RADIALISTAS JÚNIOR:

Nesta atividade participaram 19 crianças e jovens, com idade entre os 11 e os 16 anos. A atividade decorreu entre 16 de junho e 2 de julho, às 2ª, 4ª e 6ª feira, entre as 10h e as 13h. Em 2025, as crianças/jovens criaram 11 programas novos, com a total de 20 episódios produzidos.

O "Radialistas Júnior" é uma oficina de rádio dinamizada pela RFB, na qual crianças e jovens entre os 11 e 18 anos têm a oportunidade de conhecer o funcionamento de uma rádio e criar programas direcionados a ouvintes da mesma faixa etária.

Pretende-se com esta oficina de verão manter a comunidade jovem da Freguesia de Belém em participação ativa com o Rádio Freguesia de Belém durante as férias escolares de verão.





AUDIÊNCIAS:

A audiência média de 2ª a 6ª feira foi de 1200 ouvintes, descendo substancialmente para os 200/300 durante o fim de semana. O maior número de ouvintes registou-se no período entre as 10h e as 17h. No horário em que foram emitidos programas houve um aumento de acessos na plataforma. O programa com maior audiência em tempo real foi a Assembleia de Freguesia de Belém, que registou valores

variáveis durante as emissões, que flutuaram entre 160 a 600 ouvintes.

Em termos de cliques no site da RFB, há uma grande procura pelos programas disponibilizados em podcast que são posteriormente divulgados pelos seus produtores. Os dados seguintes são relativos ao período de 23 de maio a 22 de julho de 2025, como amostra de audiência

SUMÁRIO DE RESULTADOS E PROJEÇÃO:

Em 2025 a RFB fortaleceu a sua presença na comunidade, quer através dos novos programas, como o TOPIQ, que procurou revelar os talentos artísticos da freguesia através da divulgação da sua música e da votação no TOP. No serviço público, efetuado através da emissão das Assembleias de Freguesia e nos programas produzidos pelos alunos das escolas, resultando num maior alcance na comunidade.

Em 2026, pretendemos aumentar o reconhecimento da RFB na comunidade e continuar o trabalho com os fregueses (voluntários, escolas e instituições), numa forte aposta na promoção da literacia mediática, através do Laboratório de Rádio. Temos ainda como objetivo aumentar a frequência semanal do workshop Radialistas Júnior.

Ao nível da literacia mediática, educação para os media, a Rádio Freguesia de Belém pretende consolidar a sua posição como um recurso essencial na área da comunicação áudio para os todos os alunos e professores das escolas da freguesia de Belém (públicas e privadas). Pretende também apoiar os projetos das rádios escolares.





Comércio



O pelouro do Comércio e Empreendedorismo tem desempenhado um papel ativo na dinamização do tecido económico local, orientando-se pelo incentivo ao consumo no comércio de proximidade e pelo reforço das relações entre comerciantes, residentes e todos os que diariamente vivem ou visitam a freguesia.

Num território marcado por forte presença turística e por dinâmicas comerciais em transformação, torna-se essencial promover iniciativas que valorizem o comércio local e reforcem a sua visibilidade na comunidade.

O comércio local contribui decisivamente para a identidade, vitalidade e economia da freguesia, desempenhando também um papel relevante na dinamização do espaço público.

A Junta tem procurado desenvolver iniciativas que estimulem a participação dos comerciantes e reforcem a ligação à comunidade. Entre estas destaca-se o Concurso Montras de Natal, criado em 2020, num período de especial destaque para o setor, e que desde então se afirma como um momento importante na dinamização do comércio durante a época natalícia.

Em 2025, o pelouro reforçou este trabalho de proximidade, apostando na divulgação das atividades comerciais e na dinamização de iniciativas de valorização do comércio local.

PRINCIPAIS INICIATIVAS DESENVOLVIDAS:

- Continuidade da Feira de Antiguidades, Velharias e Artesanato de Belém, enquanto dinamizadora da economia local e do espaço público.
- Promoção do comércio local através do Cartão Belém no Boletim da Junta de Freguesia, no site institucional e nas redes sociais.
- Realização da 6.ª edição do Concurso Montras de Natal, incentivando a participação dos comerciantes e valorizando o comércio na época festiva.
- Continuidade da divulgação e promoção do Cartão Belém como instrumento de apoio ao comércio local.



**IMAGINE QUE CADA COMPRA
VEM COM UM PRESENTE.
UM VERDADEIRO 2 EM 1!**

MAIS INFORMAÇÕES EM:
JF-BELEM.PT | CARTAOBELEM@JF-BELEM.PT

Comunicação e Imagem





AÇÕES DESENVOLVIDAS ENTRE NOVEMBRO E DEZEMBRO DE 2025:

- Uniformização da comunicação institucional, incluindo criação de templates e modelos transversais aos diferentes serviços.
- Definição de linhas orientadoras de identidade visual, assegurando consistência na divulgação de iniciativas, projetos e serviços.
- Análise e preparação de propostas estratégicas a implementar em 2026, alinhadas com os objetivos de modernização da comunicação institucional.

Criado em novembro de 2025, o pelouro da Comunicação e Imagem tem como objetivo reforçar a estratégia de comunicação institucional da Junta de Freguesia, garantindo maior coerência, eficácia e proximidade na transmissão de informação aos munícipes.

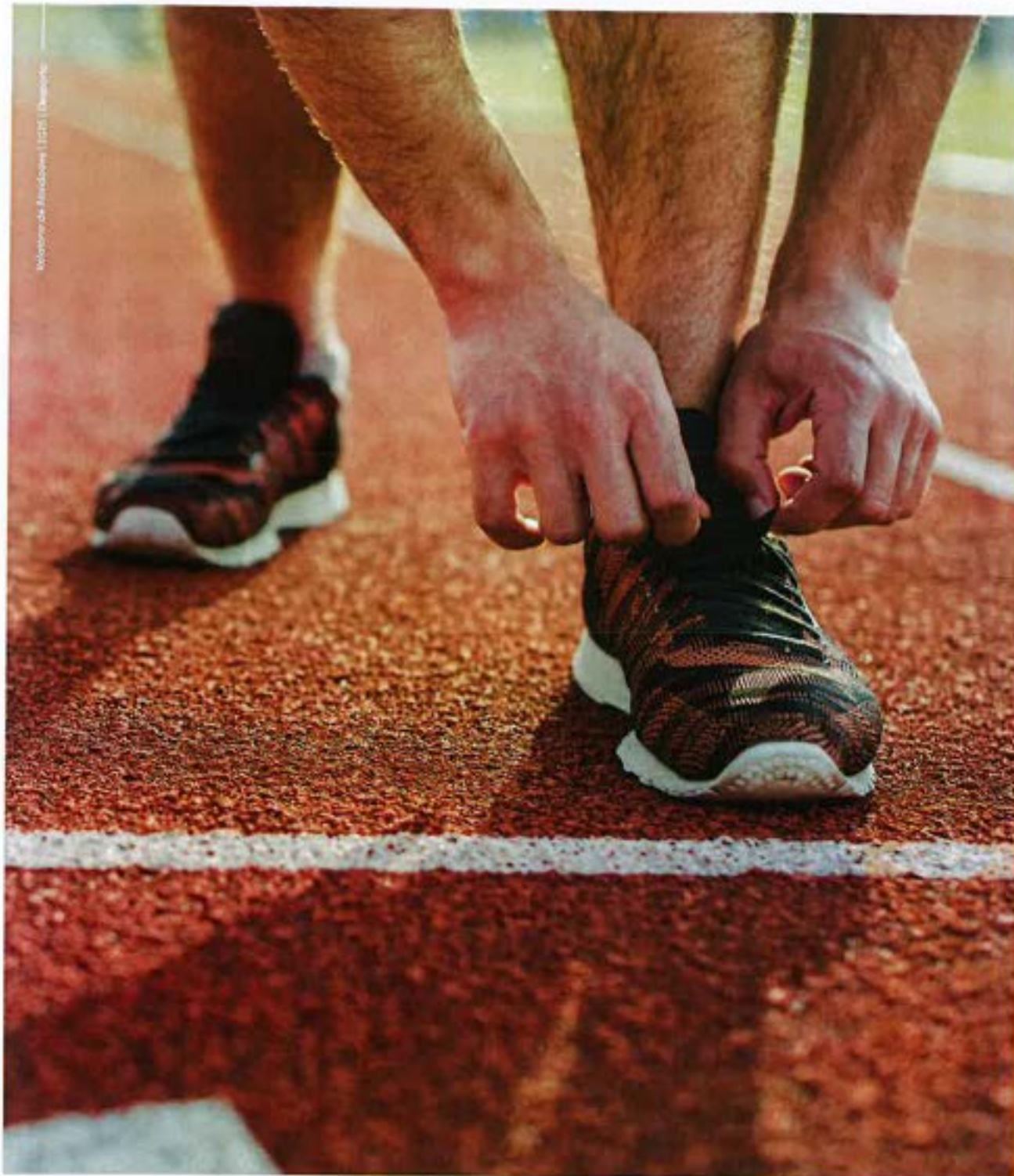
A comunicação institucional desempenha um papel crucial na relação com a comunidade, assegurando transparência, promovendo os serviços disponíveis e incentivando o envolvimento dos cidadãos nas iniciativas da freguesia.

Assim, torna-se fundamental que os diferentes canais de comunicação apresentados pela Junta reflitam uma identidade clara, coerente e acessível.

Dado que o pelouro foi criado no início do atual mandato, o trabalho de 2025 concentrou-se na organização e uniformização da comunicação interna e externa, criando bases estruturais que permitam uma comunicação mais eficiente.

Também foram analisadas e preparadas propostas de desenvolvimento a implementar ao longo de 2026, alinhadas com os objetivos do mandato, nomeadamente o reforço dos canais digitais e criação de novos instrumentos de comunicação e proximidade.





Desporto



EVENTOS

11.ª EDIÇÃO DA CORRIDA DE BELÉM

O evento realizou-se a 10 de maio e contou com a participação de 2 150 pessoas. Tivemos como parceiros as seguintes empresas: Pinga Doce, McDonald's, Coca-Cola, Ceiteiro, Coreca, Pastéis de Belém, Vila Galá Hotéis, GFD (Clínica de Fisioterapia), OCR Portugal (Clube de Corrida)



7.ª CORRIDA DOS PROFESSORES

Realizada dia 12 de outubro, com partida na Avenida Brasília, em frente à Praça do Império, junto ao CCB, e meta na Praça do Império. A JFB colaborou na preparação das licenças necessárias.

34.ª EDIÇÃO DA MEIA MARATONA DE PORTUGAL

A prova realizou-se a 9 de março. A JFB teve uma participação significativa na organização, assegurando:

- Cedência da Praça do Império como ponto de chegada da prova;
- Apoio da HU na limpeza dos locais da freguesia utilizados no percurso;
- Cedência das salas do CSB para a realização do controlo antidoping.



1.ª EDIÇÃO BELÉM BASKET

A primeira edição teve lugar no CED Pina Monique da Casa Pia de Lisboa, contando com 6 equipas federadas e um total de 70 atletas. O Departamento de Desporto da JFB contou com o apoio do clube Os Belenenses e dos professores da Casa Pia.



EDP MARATONA DE LISBOA

Decorreu no dia 25 de outubro, com início em Cascais e passagem por Belém. A JFB apoiou na limpeza e disponibilização de caixotes de lixo (HU).

31.ª EDIÇÃO BELÉM VÓLEI

O torneio realizou-se no dia 29 de setembro e contou com 481 participantes no torneio outdoor e cerca de 200 no torneio indoor.





DIA MUNDIAL DA CORRIDA

Em parceria com a marca Active Flow, a JFB celebrou o Dia Mundial da Corrida com uma prova composta por 300 participantes, realizada na Avenida da Índia num percurso de 7 km.

FINAL FOUR DE VOLEIBOL

Em parceria com o clube Os Belenenses, realizou-se o torneio nacional Final Four de voleibol – escalão sub-12. Participaram as equipas Belenenses, Porto, CDO e RDV, num total de 64 atletas. A JFB colaborou com o alojamento das atletas (Escola Paula Vicente), alimentação e programas culturais na freguesia. A equipa da Belenenses sagrou-se campeã do torneio.



BELÉM BASKETBALL CUP 2025

Torneio internacional destinado a atletas mais jovens, realizada no Algarve de 3 a 6 de julho. Contou com mais de 1 200 atletas, dos quais 25 eram da freguesia de Belém. A Junta apoiou com t-shirts e alimentação.



RALLY RAID PORTUGAL

Realizado em Belém, entre 22 e 28 de setembro, com participação da JFB nos licenciamentos e apoio da HU.



JOGA LISBOA

Uma iniciativa da CML, incluindo:

- Organização da prova Kids Athletic no Jardim Vasco da Gama;
- Realização do torneio de voleibol na Escola Paula Vicente;
- Provas de Voleibol (17 de maio – a confirmar) e Atletismo (26 de abril).



DIA MUNDIAL DA ATIVIDADE FÍSICA:

Evento realizado a 21 de setembro, com várias atividades distribuídas entre a Avenida da Índia e Algés. A JFB participou com um grupo de corrida com 500 pessoas e com uma caminhada com o grupo de Ginástica Sénior.





ATIVIDADES DA JFB

GINÁSTICA LABORAL PARA FUNCIONÁRIOS DA JFB:

Sessões realizadas para os funcionários da HU, com o objetivo de promover saúde, bem-estar e melhor coordenação entre os membros da equipa.

GINÁSTICA SÉNIOR

A Ginástica Sénior conta com uma nova professora, mantendo uma média de 25 alunos por aula.

- Aquisição de t-shirts para novos inscritos;
- Apoio nas deslocações para atividades;
- Apoio aos almoços-convívio do grupo.



BOLSA DE DESPORTO 2025/2026:

Processo de seleção concluído, com 11 candidaturas: 7 aceites e 4 recusadas.

ATIVIDADES NO CENTRO SOCIAL DE BELÉM:

Em 2025, foram criadas quatro novas turmas, sendo duas de Pilates e duas de Yoga.

Todas as aulas tiveram lotação esgotada, totalizando cerca de 220 inscritos.

COLETIVIDADES / CLUBES

LISBOA BELÉM OPEN

Torneio internacional de ténis realizado no clube CIF durante o mês de setembro.

CAMINHADA DO 106.º ANIVERSÁRIO DO CFDS BELENENSES:

Apoio nas atividades, licenciamentos e questões técnicas para a realização do passeio.



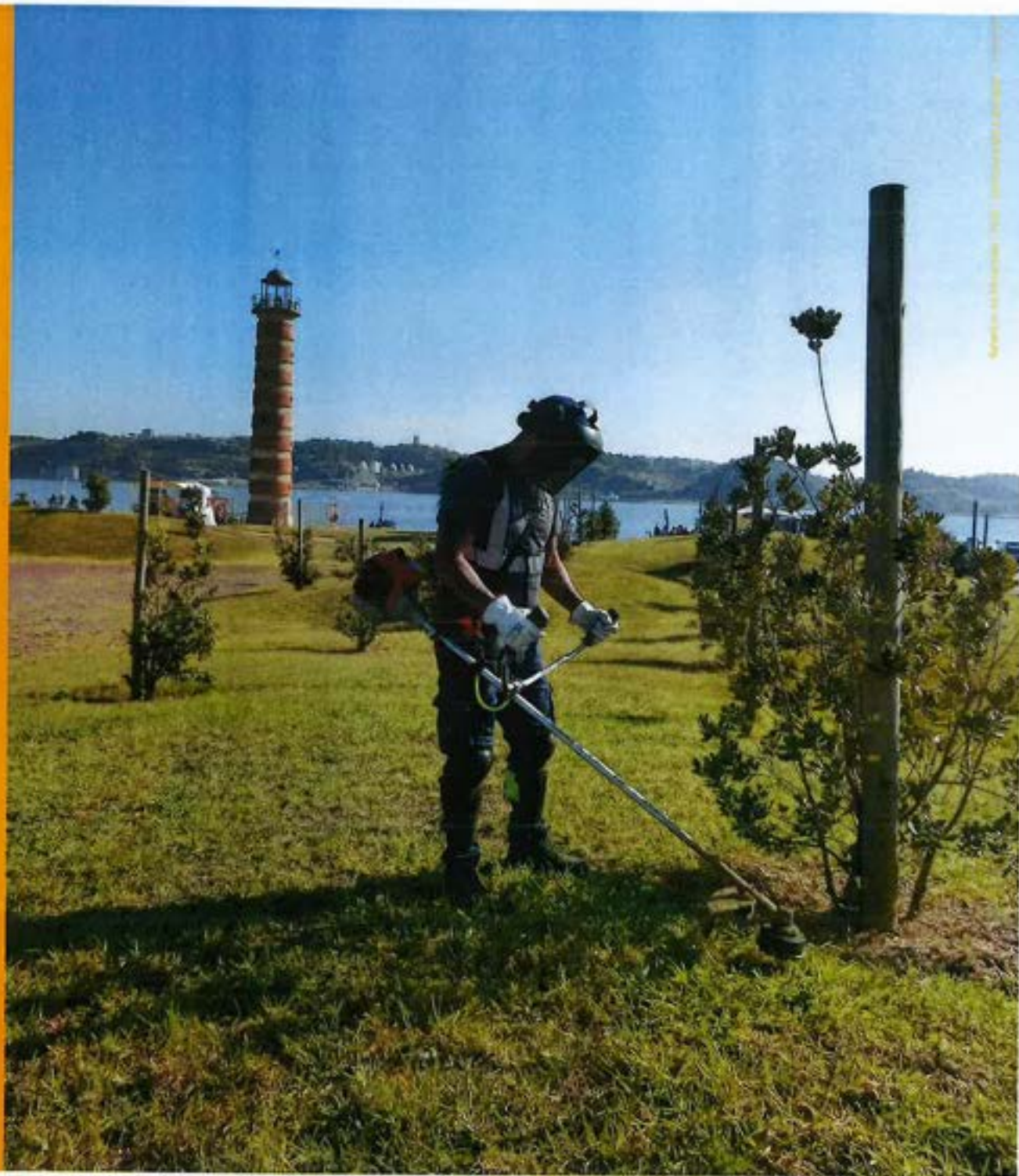
PARCERIAS E APOIOS ÀS COLETIVIDADES:

- Caselas Futebol Clube - apoio à Secção de Dança, nas comemorações do 85.º aniversário e no Arraial;
- Belém Clube - apoio nas obras de requalificação da sala de espetáculos, nas comemorações do 126.º aniversário e nas atividades anuais da Escola de Música;
- Clube Sportivo de Pedrouços - apoio nas obras de remodelação, nas comemorações do 106.º aniversário e à aquisição de material desportivo;
- Clube Os Belenenses - apoio na aquisição de bolas para a secção de voleibol;
- Academia Dramática Familiar - apoio nas obras de reparação da sede e nas comemorações do 127.º aniversário da Academia Dramática Familiar;
- SMIL - apoio nas comemorações do 115.º aniversário, nas obras de reparação da sede e no Arraial de Caseias;
- Associação Naval de Lisboa - apoio na aquisição de backdrop.

PARCERIA COM A CASA PIA DE PINA MANIQUE:

- Envio de voluntários para apoio à organização dos eventos do Pelouro do Desporto;
- Cedência das instalações do colégio e do Pavilhão Polidesportivo para o Torneio Belém Basket.
- Utilização do Centro Social de Belém, durante o mês de março, para aulas da turma de Desporto, devido a encerramento temporário das instalações da Casa Pia.

Higiene Urbana



A Freguesia de Belém é uma das mais emblemáticas da cidade de Lisboa, desempenhando um papel central na afirmação histórica, cultural e patrimonial da capital. Os seus monumentos, equipamentos culturais e espaços públicos atraem diariamente um elevado número de visitantes, nacionais e internacionais, o que gera uma pressão permanente sobre o espaço público.



PORTA ABERTA
UNIDADE DE HIGIENE URBANA DE BELÉM

HORÁRIOS
TERÇAS FEIRAS
9h30-12h00

AGENDAMENTO
veronica.carvalho@jf.belem.pt



Neste contexto, a área da Higiene Urbana assume especial relevância para garantir a qualidade e a preservação do espaço público, bem como o bem-estar de residentes, trabalhadores e visitantes. A manutenção de elevados padrões de limpeza exige uma resposta operacional contínua e uma articulação eficaz entre os serviços municipais e os meios próprios da Junta de Freguesia.

Ao longo de 2025, o pelouro da Higiene Urbana deu continuidade às linhas estratégicas definidas, reforçando a articulação com a Câmara Municipal de Lisboa no âmbito da recolha de resíduos sólidos urbanos – indiferenciados, seletivos e verdes – e na apoio às ações de fiscalização.

Foi também atribuída particular importância à promoção de boas práticas de deposição e separação de resíduos, tendo em conta a presença de sistemas de contenção subterrânea na freguesia, cuja correta utilização é essencial para a eficiência do serviço e para a manutenção do espaço público.

Paralelamente, reforçaram-se os mecanismos de participação cívica, nomeadamente através da continuidade do projeto 'Porta Aberta', incentivando os munícipes a sinalizarem problemas e a contribuírem para soluções na área da higiene urbana.

Durante o ano de 2025 foram igualmente implementadas medidas de reforço operacional, ao nível dos recursos humanos, da manutenção e renovação de equipamentos e da melhoria das condições de trabalho das equipas. Procurou-se também privilegiar práticas mais sustentáveis e ambientalmente responsáveis.

O presente relatório sintetiza as principais atividades desenvolvidas, os recursos mobilizados e as ações executadas ao longo de 2025 no âmbito do pelouro da Higiene Urbana.

PRINCIPAIS AÇÕES DESENVOLVIDAS:

- Reforço dos recursos humanos.
- Aquisição de novo fardamento e calçado para novos colaboradores e substituição do fardamento utilizado diariamente.
- Aquisição de contentores de 240L.
- Aquisição do veículo elétrico Alkè ATX340E, equipada com basculamento eletro-hidráulico para despejo mecânico de contentores.
- Aquisição de uma lavadora com grande capacidade.
- Aquisição de novos equipamentos: 2 raçadeiras de combustão, 1 raçadora elétrica, 6 sopradores, 1 macaca hidráulica, 1 motapulverizador e 1 lavadora.
- Aplicação de herbicida por empresa externa e por elementos da equipa de Higiene Urbana, articulada com o corte de ervas.
- Acompanhamento de ações de fiscalização realizadas pela Câmara Municipal de Lisboa e pela Polícia Municipal, na sequência de situações de incumprimento das regras de deposição de resíduos.
- Investimento na formação das equipas, incluindo atribuição de novas licenças de condução para veículos pesados (caminhões e varredoras) e obtenção do Certificado de Aptidão de Motorista.
- Ação de sensibilização sobre Pegada de Carbono, incluindo divulgação da aplicação Lifestyle em parceria com a DECO.
- Divulgação do calendário do ecocentro móvel na freguesia e dos resíduos aceites.



